

ŠACHOVÝ TÝDENÍK

VYDÁVÁ OBČANSKÉ SDRUŽENÍ PRAŽSKÁ ŠACHOVÁ SPOLEČNOST

6. DUBNA 2012 ROČNÍK VI. ČÍSLO **14**

KRÁLOVSKÝ GAMBIT VYVRÁCEN!



Šachový server chessbase.com zveřejnil další interview s Vasikem Rajlichem, ve kterém autor proslulého šachového motoru Rybka jednoznačně odpovídá na otázku královského gambitu, jednoho z nejpobulárnějších zahájení tak zvané éry romantického šachu: „V tuto chvíli již známe konečný výsledek dané pozice, samozřejmě za předpokladu oboustranně přesné hry. Jelikož tuším vaši další otázku, ihned ji zodpovím: existuje jediný tah, po kterém bílý remizuje, a to překvapivé 3.Se2! Všechny další tahy forzírovaně prohrávají, ačkoliv například po 3.Sc4 vede k výhře černého pouze 3...Jf6!“ Přestože byl článek zveřejněn až 2. dubna, šlo o aprílový žertík serveru ChessBase a Vasika Rajlicha, na který se chytila i řada silných šachistů a novinářů z prestižních médií, včetně BBC. A jak tomu je s tahem 3.Se2? V Megabázi 2012 je možné nalézt 123 partií s tahem 3.Se2!? a jeho celková úspěšnost je 52 procent. Z pohledu statistiky je pak nejlepším pokračováním. Celý článek si můžete přečíst na chessbase.com

POŘÍDETE SI ŠACHOVÝ STOLEK



foto: chessbase.com

Nevíte, co s penězi? Hledáte originální dárek pro svého partnera-šachistu? Máme pro vás horký tip: stačí zajet do Kodaně, kde se u příležitosti 40. výročí zápasu Spasskij-Fischer bude dražit stolec, šachovnice, šachová souprava a hodiny z tohoto legendárního zápasu o korunu světového šampiona. Předběžná cena za celou sadu je 241 tisíc eur. Aukce se uskuteční 14. června. Více info: www.chessbase.com.

ŠACHY PODPORUJÍ OBĚ POLOVINY MOZKU

Server Chessvibes zveřejnil zajímavý článek o deseti velkých myšlenkových přínosech hraní šachu. Kromě známých věcí, tj. že šachy například



zvyšují IQ, se můžete dočíst také o jejich schopnosti předcházet Alzheimerově chorobě, zvyšovat kreativitu nebo napomáhat růstu neuronů. Více se dočtete na www.chessvibes.com.

INDIE, NEBO IZRAEL?

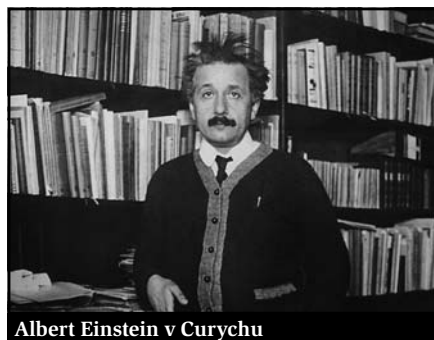


Krishnan Sasikiran

Zajímavý projekt vymyslely dvě země, které spojuje letošní zápas o mistra světa mezi Indem Anandem a Izraelcem Gelfandem. Jako určitou přehru se oba státy utkají v zápase na čtyřech šachovnicích ve hře naslepo, v rapid šachu a bleskovém šachu. Indii budou reprezentovat velmistři Sasikiran (2703), Gupta (2643), Adhiban (2561) a Gopal (2572), za Izrael nastoupí velmistři Smirin (2657), Golod (2561), Baron (2497) a mezinárodní mistr Popilski (2389).

EINSTEIN A ŠACHY

NEZNÁMÁ PARTIE OBJEVENA



Albert Einstein v Curychu

Jméno Albert Einstein je všeobecně známé. O významu této osobnosti pro vědu (především fyziku) a chápání přírodních zákonů není pochyb. Dodnes byla známa pouze jediná Einsteinova partie královské hry. Šachový historik Jan Kalendovský však učinil důležitý objev dosud neznámé partie tohoto významného fyzika.

pokračování na straně 10

V THAJSKU ZVÍTĚZIL SIEBENBÜRGER

Ve dnech 22.-28. března se uskutečnil I. ročník turnaje LANTA OPEN, zařazeného do seriálu Czech Tour 2011/2012. V sedmikolovém turnaji zvítězil s 5,5 bodu Vlastimil Siebenbürger před Vladimírem Hrtkem (SVK) a Petrem Mlýnkem. Turnaje se zúčastnilo 26 hráčů z ČR, SR, Německa, Nizozemska, Švýcarska, Thajska, Indie a Malajsie. Výsledky a fotogalerii naleznete na stránce www.czechtour.net.

LINARES OPĚT NEBUDE



Tradiční superturnaj ve španělském Linaresu se ani letos neuskuteční. Technický ředitel turnaje Fernández Albalade k tomu uvedl, že důvodem pro zrušení není úbytek financí, ale spíše nedostatek volných termínů. Snad se pokračování tohoto slavného podniku dočkáme v roce 2013.

NEJLEPŠÍ ŠKOLY JSOU Z ČB, UH A FM

Během uplynulého týdne proběhla hned dvě finálová kola přeborů škol. V kategorii 1.-5. třída se vítězem stala ZŠ Kubátova České Budějovice ve složení Matyáš Zeman, Jiří Mika, Tomáš Sýkora a Vojtěch Sýkora. V kategorii středních škol se nejvíce dařilo čtyřletému gymnáziu Frýdek-Místek, které zvítězilo ve složení FM Jiří Kočiščák, Jiří Kozel, Jan Kozel a Tomáš Bujnošek.

Výsledky poslední kategorie, tj. 6.-9. třídy, budou známy až po uzavěrce tohoto čísla.

VE FRÝDKU ODSTARTOVÁNO



Eduard Andreev

V pondělí 2. dubna zahájily ve Frýdku-Místku dva uzavřené turnaje 33. ročník Turnaje šachových nadějí. V uzavřeném velmistrovském turnaji jsou největšími favority mezinárodní velmistři Andreev (UKR, 2478) a Velička (CZE, 2471), v uzavřeném mistrovském turnaji mezinárodní mistři Vesselovsky (CZE, 2364) a Dmitrenko (CZE, 2361). Výsledky naleznete na www.chess-results.com.

SOUBOJ PONS-NABATY PARTIÍ MĚSÍCE



F. Vallejo-Pons

Jako partii měsíce označil Andrew Martin, editor anglického periodika British Chess Magazine, duel mezi Vallejo Pensem a Tamirem Nabatym. Černý ji hrál až neskutečně optimisticky, čehož výsledkem byla závěrečná pozice po 25. tahu bílého pěšcem na a4. V ní se černý vzdal, neboť s králem na poli a1 (!!!) nemůže zabránit matu věží na a2. Celá partie i s komentářem je přístupná na webu www.britishchessmagazine.co.uk.

KAVÁLEK HRÁL V NITŘE



Lubomír Kaválek

Když v roce 1962 probíhalo v Nitře mistrovství Československa žen, sehrál zde tehdy nejmladší držitel titulu přeborníka Československa, devatenáctiletý Lubomír Kaválek, simultánku naslepo proti deseti soupeřům s jednoznačným výsledkem 10:0. A právě u příležitosti 50letého výročí pozval Roman Cerulík velmistra Kaválka do Nitry i letos. Poslední březnový víkend tu bývalý člen světové desítky a sekundant exmistra světa Bobby Fischera sehrál tentokrát již klasickou simultánku proti 19 soupeřům", remízu vybojovali Jakub Cerulík, syn hlavního pořadatele akce a majitele firmy K CERO, a Petr Boleslav, šéfredaktor serveru nss.cz. Více info o akci: www.nitra.sme.sk.

POCTA JINDŘICHU TRAPLOVI



Jindřich Trapl

V sobotu 31. března se v Teplicích uskutečnil na počest nedožitého sedmdesátin Jindřicha Trapla dorostenecký turnaj, kterého se zúčastnilo přes 150 hráčů a hráček. Vítězem se stal domácí Jan Rubeš, jeden z nejlepších Traplových žáků. Více o turnaji: www.skteplice.cz

V PRVNÍCH LIGÁCH DOBOJOVÁNO, POSTUPUJÍ MAHRLA A TŘINEC



Robert Cvek

V neděli 1. dubna byly zakončeny obě skupiny prvních lig. Na západě bylo o vítězi jasno už kolo před koncem, do extraligy se vrací Mahrla Praha. Na východě se de facto rozhodlo v kole desátém, kdy Třinec porazil rezervu

Grygova a v 11. kole si již postup nenechal ujít. Do extraligy tak postoupily oba celky, které z ní v předchozí sezóně vypadly. S první ligou se naopak musí minimálně na jeden rok rozloučit Poštovní spořitelna „B“, Oáza Praha, Šakal Kozolupy, ŠK Staré Město, ŠK Zlín „B“ a Labortech Ostrava „B“. Nejúspěšnějším hráčem východní skupiny se stal GM

Robert Cvek, který uhrál skvělých osm bodů z deseti partií bez prohry při ELO performance 2629, na západě pak FM Jan Jüptner, který z jedenácti partií vybojoval vynikajících devět bodů a díky performance 2515 připisuje ke svému ratingu několik desítek bodů. Kompletní výsledky lze najít ve svazové databázi db.chess.cz.

MISTREM EVROPY DMITRIJ JAKOVENKO, ČEŠI ZA OČEKÁVÁNÍM

Mistrovství Evropy mužů pro rok 2012 se uskutečnilo ve dnech 19. března až 1. dubna v bulharském Plovdivu. Otevřeného turnaje hraného švýcarským systémem na 11 kol se zúčastnilo téměř 350 hráčů, z toho rovných 180 mezinárodních velmistrů a velmistryň. Kromě zajímavého cenového fondu (první cena ve výši 14 000 eur) se hrálo především o 23 postupových míst na Světový pohár. Rating nad 2700 mělo 15 hráčů, největšími favority byli první dva nasazení hráči turnaje Ital Fabiano Caruana a Ázerbajdžánec Šakrijar Mamedjarov. Ani jeden však do konečného pořadí na prvních příčkách nepromluvil. Caruana v posledním kole podlehl Rusovi Kryvoručkovi, což ho srazilo až na 38. místo. Ještě mnohem hůř však turnaj dopadl pro Mamedjarova, který doplatil na dvě velmi přísná (a pro většinu hráčů zřejmě i poměrně nesmyslná) turnajová pravidla: v osmém kole přišel k partii o chvíli později, což vzhledem k nulové toleranci znamenalo kontumační prohru, a hned v dalším kole se spolu se soupeřem domluvili na remíze před 40. tahem, což bylo dle pravidel možné pouze se souhlasem rozhodčího. Pro oba hráče tak jistě bylo překvapením, když v tabulce našli u jejich vzájemného duelu výsledek 0:0. Ázerbajdžánský reprezentant po těchto dvou incidentech z turnaje na protest odstoupil. Je však třeba říct, že se na turnaji nesetkal s příliš dobrou formou a po sedmi kolech měl na svém kontě s výrazně slabšími soupeři pouze čtyři body. K zisku dobrého umístění by tak musel opravdu mocně finišovat.

Právě dobrý finiš je v takovémto turnaji nesmírně klíčový. To potvrdil mistr Evropy pro letošní rok



GM Dmitrij Jakovenko vyhrál šampionát zcela po právu.

Rus **Dmitrij Jakovenko**: vyhrál poslední tři partie, což ho se ziskem **8,5/11** doslova katapultovalo na samostatné (!) první místo. K zisku titulu mu pomohl mimo jiné velmi pěkný technický výkon v posledním kole, díky kterému porazil Francouze Fressineta:

DMITRIJ JAKOVENKO (2729) - LAURENT FRESSINET (2693)

Ragozinova obrana (D38)

ME jednotlivců, 31. 3. 2012

komentuje: IM David Kaňovský

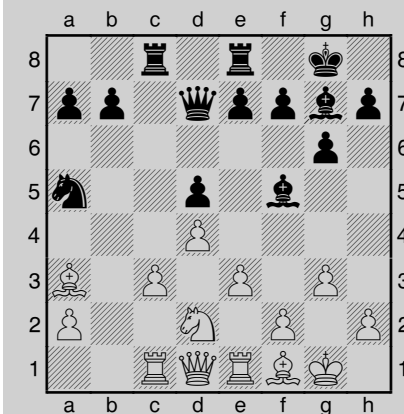
1.d4 d5 2.c4 e6 3.Jc3 Sb4 4.Jf6 5.cxd5 exd5 6.Sg5 Jbd7 7.e3 c5 8.dxc5 Da5 9.Vc1 Sxc3+ Tímto tahem se černý sice zbavuje dvojice střelců, ale na druhou stranu oslabuje pěšcovou strukturu bílého. Při takových výměnách by vždy mělo platit „něco za něco“. Zajímavou variantu 9...Je4 10.Dxd5 Jxc3 11.bxc3 Sxc3+ 12.Kd1! si bílími hned 2x v nedávné době vyzkoušel exmistr světa Vladimír Kramník a oba pokusy byly úspěšné (Kramník-Ponomarjov, 2009, 1-0; Kramník-Mamedjarov, 2010, 1-0).

ROZHODČÍ NEPOTŘEBUJEME



Ilja Smirin

Letošní ME mužů se zapíše do historie i z hlediska několika excesů kvůli paradoxním sofijským pravidlům a nulové toleranci. Kromě řady zkontumovaných partií se někteří hráči rozhodli zařídit se tak říkajíc po svém. Jako například velmistři Maze a Smirin, jejichž vzájemná partie v posledním kole měla tento komický průběh: 1.d4 Jf6 2.c4 g6 3.Jf3 Sg7 4.g3 c6 5.Sg2 d5 6.cxd5 cxd5 7.0-0 0-0 8.Jc3 Je4 9.e3 Jxc3 10.bxc3 Jc6 11.Sa3 Sf5 12.Jd2 Dd7 13.Vc1 Vac8 14.Ve1 Ja5 15.Sf1 Vfe8 16.Sb4 Jc6 17.Sa3 Ja5



a nyní pozici opakovali ne třikrát, ale hned třináctkrát! 18.Sb4 Jc6 19.Sa3 Ja5 20.Sb4 Jc6 21.Sa3 Ja5 22.Sb4 Jc6 23.Sa3 Ja5 24.Sb4 Jc6 25.Sa3 Ja5 26.Sb4 Jc6 27.Sa3 Ja5 28.Sb4 Jc6 29.Sa3 Ja5 30.Sb4 Jc6 31.Sa3 Ja5 32.Sb4 Jc6 33.Sa3 Ja5 34.Sb4 Jc6 35.Sa3 Ja5 36.Sb4 Jc6 37.Sa3 Ja5 38.Sb4 Jc6 39.Sa3 Ja5 40.Sb4 Jc6 ½-½



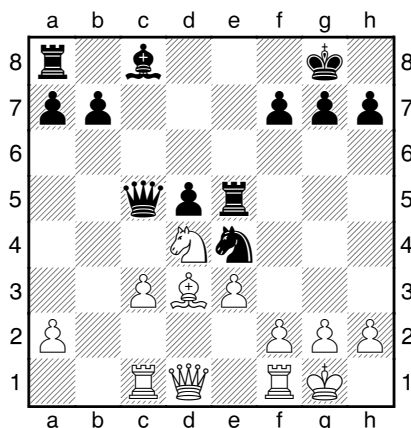
GM David Navara české fanoušky tentokrát příliš neosnil.

10.bxc3 0-0 11.Jd4 Bílý prozatím odkládá vývin královského křídla a upevňuje svou pozici v centru. Tento tah je statisticky nejhranější a zároveň nejúspěšnější.

11...Dxc5 12.Sd3 Ve8N Černí zde zatím třikrát zkusili okamžitý skok jezce na e4. Fressinet se rozhodl pro vývin další figury, i když na e4 skočí o tah později.

13.0-0 Je4 14.Sf4 Je5 Snad i kvůli tomuto tahu šel černý ve 12. tahu věž na e8. Dvakrát černí zkusili jezce rozehrávat přes b6, to zde ovšem dost dobře nešlo vzhledem k nepříjemné odpovědi 15.Jb5!?. Jen ještě doplním, že pochopitelně vůbec nešlo 14...Jxc3?!, např. kvůli 15.Db3+- a vzhledem k vazbě na černou dámu by černý jezdec zahynul krutou smrtí...

15.Sxe5 Vxe5



16.c4! Bílý se zbavuje svého slabého c-pěšce a zároveň otevírá hru: černý přece jen stále ještě nemá

dokončený vývin figur. Zároveň bílý černému jasně naznačuje, že černá dáma na c5 nestojí ideálně.

16...Jf6 Problém černého je v tom, že nemá rozumné pole pro vývin střelce: po 16...Se6? nebo 16...Sf5? okamžitě vyhrává 17.f4+- a po 16...Sd7 je velmi nepříjemné 17.Jb3! a pro změnu černá dáma nemá vhodný ústup: po 17...De7 překáží věžce a bílý tak může hrát 18.f4! Vf5 19.Jd4 se získkem kvality nebo čistého pěšce. Po 17...Da3 bílý opět získává čistého pěšce po 18.Sxe4! Vxe4 19.cxd5±

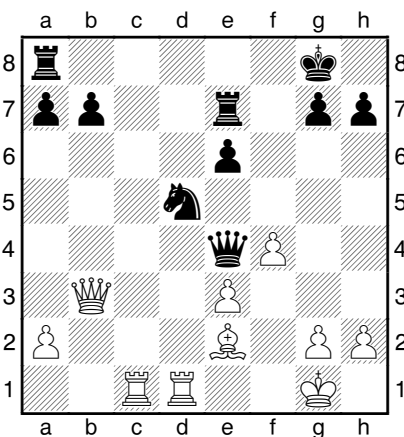
17.Db3! Ideální pole pro bílou dámu: z pole b3 útočí jak na d5, tak i na b7: bílý tedy znovu brání vývinu černého střelce.

17...Ve7 18.Vfd1± Bílý zcela jednoduchými prostředky získal, zejména díky náskoku ve vývinu, výraznou převahu, kterou nyní přetaví ve výhodu poziční.

18...Sg4 19.f3 Se6 Lepší pole střelec, naneštěstí pro černého, nemá.

20.cxd5 Dxd5 21.Sc4 De5 22.f4 De4 23.Jxe6 fxe6 24.Se2!? Bílý by rád převedl střelce na f3.

24...Jd5



25.Kf2! Krásná ukázka souhry figur: i ve střední hře se král může aktivně zapojit do hry! **25...Db4 26.Sc4!?** Teď už by Sf3 nemělo smysl. Střelec se proto vrací na ideální diagonálu a2-g8, kde míří na slabého pěšce na e6.

26...Dxb3 27.Sxb3 Jc7 28.Vc5! Kf8 29.Ve5 Bílý pomalu, ale jistě zesiluje postavení svých figur. Věž na e5 zaujala ideální stanoviště: kromě napadání slabiny na e6 má možnost velmi rychlého

S DÁMAMI FLIRTUJTE, KRÁLŮM DÁVEJTE MAT A ZUŠTAŇTE NALADĚNÍ NA praguechess.cz



Blogy vel mistrů a milovníků šachů a života

Nejlepší český šachista David Navara

Velmistr Robert Cvek

Ředitel Dopravních staveb Brno

Vlastimil Chládek

Mezinárodní mistr David Kaňovský

a Štěpán Žilka

Michal Špaček, ekonom

Jan Hofírek, otec a trenér

Luděk Sedlák, vydavatel Šemíka

Václav Klaus, ředitel gymnázia PORG

Pavel Matocha, ředitel PŠS



na webu

Pražské šachové společnosti

www.praguechess.cz

Šachový magazín

www.sachinfo.cz
SACHinfo



**8x ročně potěšení
pro každého
šachového fanouška!**

- rozhovory
- teorie
- problémový šach
- korespondenční šach
- komentované partie z nejdůležitějších světových i domácích akcí

- Koncovky
- Hádání tahů
- Co-kdy-kde
- a další...

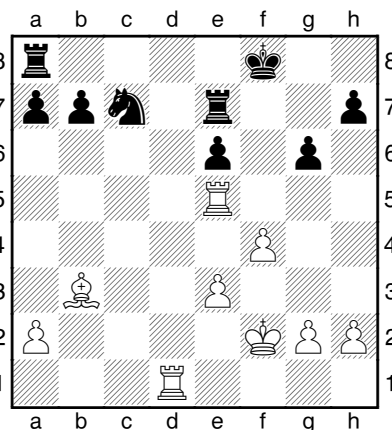
- V každém čísle barevná příloha
- pevná vazba
- minimálně 100 stran

**Předplatné na rok 2012
720 Kč**

VYDÁVÁ:
ŠACHinfo
Ing. Břetislav Modr
Nádražní 15
150 00 Praha 5
info@sachinfo.cz
www.sachinfo.cz

přesunu po páté řadě na obě křídla šachovnice.

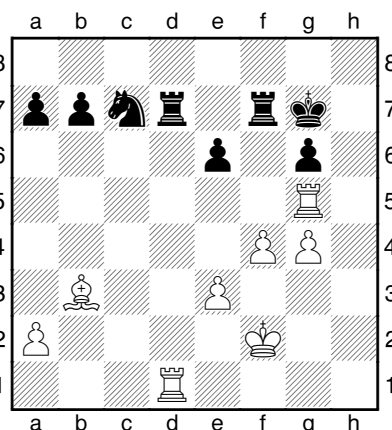
29...g6 Tento tah bych asi nedělal, ale poradit černému něco lepšího je nesmírně těžké. Největším problémem jeho pozice je naprostý nedostatek aktivní protihry. Zatím může pouze trpělivě vyčkávat. Každopádně bych raději zahrál kupříkladu 29...b6.



30.h4! Další velmi pěkný tah! Obecně platí, že na jednu slabinu (zde pěšce e6) se vyhrát nedá. Proto bílý okamžitě využívá předchozího tahu černého a pokouší se v černém táboře vytvořit druhou slabinu.

30...Kg7 31.h5 Vf8 32.g4 Vf7 33.Vg5 Vd7?! Rozhodující chyba. Bylo nutné čekat, např. 33...Vf8. Avšak jak jsem již řekl, černému v této pozici opravdu není co závidět.

34.hxg6 hxg6



35.Sc2! Pěkný taktický trik je krásným vyvrcholením strategie bílého. Tento tah černý zřejmě nedoceníl.

35...Kf8 Po 35...Vxd1 by přišlo 36.Vxg6+, a pokud by černý král chtěl napadat bílou věž, lze jednoduché 36...Kh7 37.Vxe6+ Kg7 38.Vg6+ Kh7 39.Vg5++



IM Pavel Šimáček byl velmi blízko splnění velmistrovské normy.

36.Vxg6 Vxd1 37.Sxd1+- Po ztrátě pěšce je černá pozice již beznadějná. **37...Vh7 38.Sb3 Ke7 39.f5 exf5 40.gxf5 Je8 41.e4 Jd6 42.f6+ 1-0**

Českou republiku reprezentovalo pět hráčů, přičemž největší naděje jsme vkládali do našich aktuálně dvou zástupců klubu 2700+: **GM Viktora Láznický** a **GM Davida Navary**. Bohužel právě druhému jmenovanému hrubě nevyšel úvod turnaje, když z prvních pěti kol ani jednou nevyhrál nad ELOvě výrazně slabšími soupeři, což ho prakticky vyřadilo ze hry o přední příčky. Druhá polovina turnaje Davidovi sice vyšla o poznání lépe, ani tak však nelze konečný zisk sedmi bodů a 61. místo v žádném případě označit za úspěšný. Což potvrzuje sám velmistr Navara: „V první polovině soutěže si můj mozek bez zjevných příčin vybral dovolenou a já jsem ji musel zaplatit. Do uždějího postupového vlaku jsem pak už naskočit nedokázal, ale ještě jsem mu stihl alespoň zamávat. Jelikož ceny útechy v kategorii ‚Rating minus performance‘ pořadatelé nevypsali, odjel jsem z turnaje s prázdnou. Mé partie povětšinou nebyly příliš kvalitní, u některých jsem ale dosáhl mimořádné stability, se kterou jsem celou partii odehrál mdle. Turnaj mi drastickou formou poskytl řadu námětů

k zamyšlení nad vlastní hrou, zpracovat je musím v první řadě já sám.“ I přesto si velmistr Navara našel čas a okomentoval pro vás svou vítěznou partii s rumunským velmistrem Jianu:

DAVID NAVARA (2700) - VLAD-CRISTIAN JIANU (2497)

Grünfeldova indická (D78)

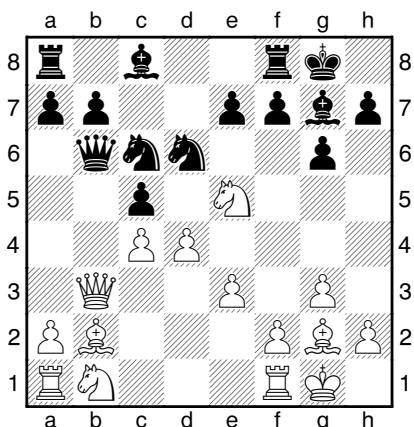
ME jednotlivců, 27. 3. 2012

komentuje: GM David Navara

1.d4 Jf6 2.c4 g6 3.Jf3 Sg7 4.g3 c6 Velké překvapení. Po partii mi soupeř sdělil, že si tuto variantu připravoval na Viktora, se kterým (pro)hrál o tři kola dříve. V dané partii se ale hrála Tarraschova varianta dámského gambitu.

5.Sg2 d5 6.b3 Chtěl jsem přechkat zahájení a dostat hratelnou pozici, orientoval jsem se podle partie Láznička - Svidler, olympiáda Chanty-Mansijsk 2010. Někdy jsem četl doporučení velmistra Avrucha pro bílého i černého, ale pamatoval jsem si je jen přibližně. **6...0-0 7.0-0 dxc4 8.bxc4 c5 9.Sb2 Db6** Po 9...cxd4 10.Jxd4 by bílý náhradou za pošramocenou pěšcovou strukturu rozehrál svého střelce g2.

10.Db3 Je4 11.e3 Jc6 12.Je5 Jd6



13.dxc5 To je jen neškodné přehození tahů. Viktor s GM Svidlerem zvolil 13.Jxc6 bxc6 14.dxc5 (14.Dxb6 axb6 15.Sxc6 Jxc4! 16.Sxa8 Jxb2 s iniciativou černého (Avruch)), ale já jsem si neuvědomil, že po 14...Dxb3?! (hrálo se 14...Dxc5) 15.axb3 Sxb2 16.Va2 bílý získá materiál

s výhodou zpět. Také 13.Jd2 vede jen k vyrovnání.

13...Dxc5 14.Jxc6 bxc6 15.Sxg7 Kxg7 16.Jd2 Se6 17.Vfc1 Vab8 18.Dc3+

V partii Láznička - Svidler se stalo 18.Dd3 Vfc8 19.Jb3 Da3 (Tady dává 19...Db4!? větší smysl než v naší partii.) 20.c5 Jb5 21.De4 s iniciativou bílého, hra černého se ale dá vylepšit.

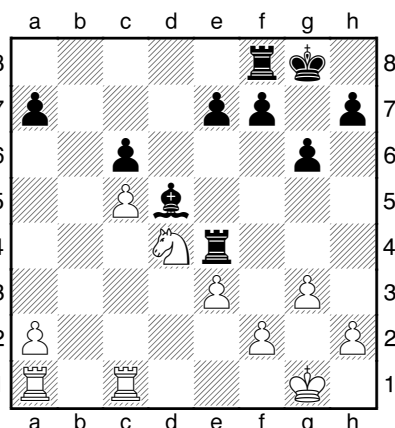
18...Kg8 19.Jb3 Db4?! Soupeř si buďto spletl varianty, anebo se bál vzít na c4. Po kritickém pokračování 19...Dxc4 černý nejspíše vyrovná.

20.Dxb4?! Varianta 20.c5! Dxc3 (Houdini doporučuje 20...Je4!, ale i zde po 21.De5! Sd5! 22.Dxe7 bílý stojí mírně lépe.) 21.Vxc3 Jb5 22.Vcc1± mi připadalo jako rovná hra, ale ve skutečnosti má černý kvůli slabosti pěšce c6 velké problémy, například 22...Sxb3 (nebo 22...Vfc8 23.Ja5 Sd7 24.a4±) 23.axb3 Vfc8 24.Va6!±; naopak bílému nic nedávalo 20.Jd4 Dxc3 21.Vxc3 c5!±, výměny na e6 se černý nemusí obávat.

20...Vxb4 21.c5 Je4 Po 21...Jb5 22.Ja5!± černý prostě ztratí pěšce.

22.Sxe4! Po této výměně se černá věž ocitne mimo hru. Bílý nestojí lépe, ale pozice se mu hraje příjemněji.

22...Vxe4 23.Jd4 Sd5?!



Střelec na d5 stojí dobře, ale brání vlastní věži v návratu do hry. Proto bych dal přednost skromnějšímu pokračování 23...Sd7!?, po kterém vedle e7-e5 někdy může přijít i e4-e5-d5. Pravda, po 24.Vab1 e5 25.Jf3 by střelec stál



Solidní turnaj odehrál GM Zbyněk Hráček.

lépe na d5, ale i tady černý vyrovná po 25...Sg4 26.Jd2 Va4 27.Jc4 f6!±

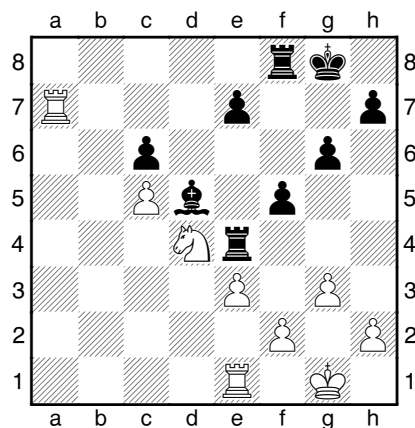
24.Ve1! Jinak by přišlo e7-e5 s osvobozením černé věže, teď tento postup ztrácí kvalitu kvůli 25.f3.

24...f5 Černý brání hrozícímu postupu 25.f3 Ve5 26.e4. Měl i jiné možnosti, ale jeho pozice již byla poněkud nepříjemná.

25.Vab1! Nic naplat, věž patří na volný sloupec (a na 7. řadu). Nic nedávalo 25.a3 Vb8 26.Vab1 Vxb1 27.Vxb1 e5 28.Jf3 Va4 (28...f4!?) 29.Jxe5 Vxa3±

25...Sxa2 26.Vb7 Sd5 Tady jsem se nadlouho zamyslel. Věděl jsem, že stojím mírně lépe, ovšem pozice se pohybuje v mezích remízy. Proto jsem dlouho zvažoval, ve které variantě mohu soupeři vytvořit největší potíže.

27.Vxa7



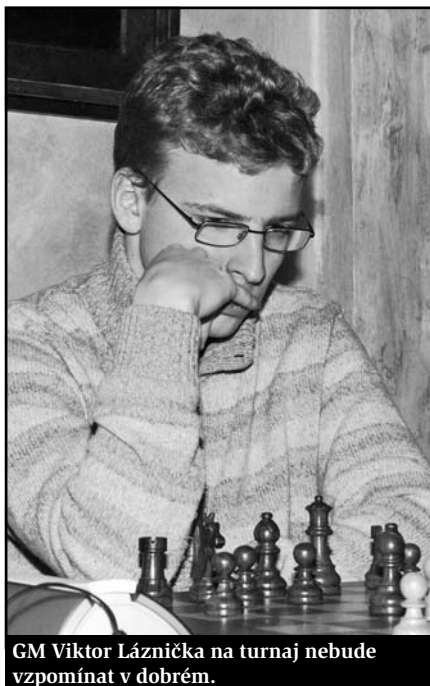
Prosté vzetí pěšce klade na černého asi největší nároky. Zaujalo mě také pokračování 27.Va1 Va8 (*Soupeř chtěl pokračovat 27...g5!? 28.Vax7 Vf7 s dalším f5-f4, asi to také stačí k vyrovnání.*) 28.Va6, po 28...e5 29.Vxc6 by černý mohl doplatit na oslabenou sedmou řadu a nehodí se ani 28...Kf7 29.Vax7, protože s králem na f7 černý po výměně věží už nemůže zahrát e7-e5. Po 28...Kf8! ale bílý postupu e7-e5 nezabrání a matové hrozby na 1. řadě mu nedovolí získat převahu; 27.f3 Ve5 28.Vxa7 jsem hrát nechtěl, protože po 28...Kf7 s dalším Vf8-b8-b2 by se oslabení 2. řady mohlo projevit.

27...f4? Tímto tahem černý sice získá protihru, zároveň ale podkope opevnění střelce d5 a tím vydá pěšce c6 napospas osudu. Černý měl rozehrát svou věž na druhém křídle pomocí 27...Vb8!. Soupeři vadilo pokračování 28.Vc7! Vb2 (*V analýze jsem navrhl jinou možnost, po 28...Kf7 29.Vc1 Kf6 30.Jxc6 Vc4! 31.Vd1 Sxc6 32.Vxc6+ Kf7= by černý díky aktivitě svých věží měl snadno udržet remízu. Po 33.Vc7 Vb2 34.Vdd7?! Vc1+ 35.Kg2 Vcc2! 36.Vxe7+ Kf6 totiž riskuje jen bílý.*) 29.Vc1, po 29...Kf8 ale nevychází 30.Jxc6 Vc4 a bez vzetí pěšce bílý svou pozici příliš zesílit nemůže.

28.gxf4 Vxf4 29.f3 Ve5 30.e4 Střelec se na d5 dlouhodobě neudrží, jeho odchod ale zasáhne pěšce c6.

30...Vh4?! Černý usiluje o protiútok, který ale zkrachuje. Možnáže až tento tah je rozhodující chybou, ale černá pozice už je obtížná, obzvláště pak v jednostranné časové tísní. Silnější bylo 30...Sf7! s ideou 31.Vc1 Se8. Houdinimu se více líbí 31.Vb1, ale pozice ani zde není jasná.

31.Vc1! Po nevyhnutelném pádu pěšce c6 bude právě zde stát věž nejlépe. 31.Vb1!? jsem zavrhl kvůli 31...Sf7?, což soupeř ostatně chtěl zahrát. (*Také zde je nejsilnější 31...Kf7!*) Po 32.Jxc6 Vg5+ ovšem vyhrává 33.Kf2! (Houdini). (*Možnost 33.Kh1? a s ní*



GM Viktor Láznička na turnaj nebude vzpomínat v dobrém.

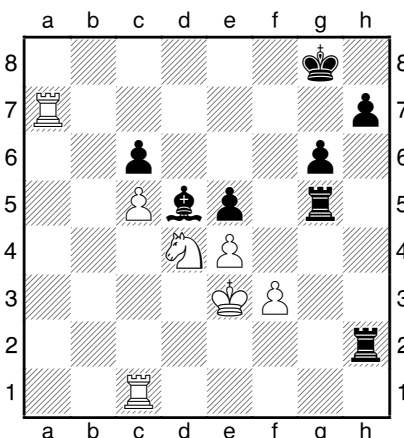
i celou variantu jsem zavrhl kvůli 33...Vxc5 s dalším Vcc2.) Po 33...Vxh2+ 34.Ke3 Vxc5 35.Jxe7+ Kg7 36.Jd5! ovšem černý nemůže dát šach na c3 a 36...Vc8 37.Vbb7 Vf8 38.e5+- povede ke ztrátě střelce. Varianta zde ale zdaleka nekončí a rozhodně není jednoduchá.

31...Vg5+ Bílý má velkou převahu, ale následujícími impulzivními tahy černý podstatně uspilil konec. Příčinou byla jeho časová tíseň. Houdini doporučuje 31...Kf7, ale ani zde nečeká černého nic dobrého. Počítá se přimlouvá za 32.h3 s dalším Kf2, ale dobré je i prosté 32.Vc2 s převahou. Pěšec c6 dříve či později padne.

32.Kf2 32.Kh1?? Vxe4!-+

32...Vxh2+ 33.Ke3 Bílý král je na e3 v bezpečí.

33...e5?!



KNIHY PRAŽSKÉ ŠACHOVÉ SPOLEČNOSTI

TICHÝ MAT

ŠACHY V KRESLENÉM HUMORU

61 KRESLENÝCH VTIPIŮ
OD 30 AUTORŮ

CENA: 195 Kč + POŠTOVNÉ

SALO FLOHR

MĚL JSEM BOJOVAT!

Biografie a partie Salo Flohra a výsledky a partie z turnaje, hraného na jeho počest

Štefan Gross, Vítězslav Houška,
Jan Kalendovský, Pavel Matocha

cena: 148 Kč + poštovné

KNIHY MŮŽETE
OBJEDNAT NA ADRESE:
PAVEL.MATOCHA@GMAIL.COM

Černý si asi neuvědomil, že králové jsou na šachovnici (zatím) dva. Po ústupu střelce by ale přišel o pěšce c6 a e7, aniž by za ně získal dostatečnou protiváhu. Po 33...Ve5 34.Kf4 (nebo i 34.Kd3 by ale také stál na prohru.) 34...Veh5 35.Vxe7!+-

34.Vb1! Tato věž by si zasloužila medaili za zásluhy: po 24.Ve1! a 31.Vc1! dělá už třetí silný tah.

34...exd4+ 35.Kf4 Kdyby černý měl krále na h8, mohl by vyhrát po 35...h6 s následným matem na h4. V šachu někdy rozhodují detaily.

35...Sf7 36.Kxg5 Vh3 36...Vf2 37.Kf4+-

37.Vb8+ Kg7 38.Kg4 a černý se vzdal, po 38...Vh1 39.Vbb7 by přišel ještě o figuru. **1-0**

Současná česká jednička Viktor Láznička také neměl ideální začátek turnaje, přesto se Viktor po sedmi kolech dostal na slušných +3. Bohužel další partie opět nebyly ideální a na Viktorovi se zřejmě již začaly projevovat příznaky nemoci, kvůli které turnaj po 10. kole raději opustil. Sám svůj výkon okomentoval velmi jednoduše: „Na turnaj v Plovdivu, ostatně na celý Plovdiv, chci co nejdříve zapomenout, mnoho se toho

tam nepodařilo. Moje předvedená hra neodpovídala mým představám a nejistá ruka v závěru mě stálá také cenné body, tudíž celkové umístění je velmi špatné.“ Stejný úděl bohužel potkal i **GM Jiřího Štočka**, který se hrál velmi dobrý turnaj: během prvních osmi kol ani jednou neprohrál a třikrát vyhrál. Poprvé podlehl právě v kole devátém, po kterém už do turnaje nenastoupil. Konečná umístění obou hráčů (98. a 157. místo za 6, resp. 5,5 bodu) jsou tudíž značně zkreslena jejich předčasným odchodem z turnaje.

Solidní výkon podal **GM Zbyněk Hráček**. Po dvou prohrách v pátém a šestém kole se rozjel k velkému finále a po zklidňující remíze v kole sedmém vyhrál všechny tři následující partie! Až v posledním kole podlehl GM Grigoriantsovi, což znamenalo konečný zisk 6,5 bodu a 75. místo. Nejspokojenějším hráčem tak snad může být **IM Pavel Šimáček**, který si kromě dvou partií zahrál pouze s výrazně silnějšími velmistry. A nehrál s nimi vůbec špatně: po osmi kolech měl na kontě pět bodů a velmi reálnou šanci na velmistrovskou normu. Bohužel z dalších tří kol nedokázal vytěžit ani půlbodík, což jeho vystoupení a zřejmě i celkový dojem dosti zkalilo. I přesto jako jediný z českých reprezentantů připisuje ke svému ratingu alespoň pár bodů.



GM Jiří Štoček bojoval spíše s nemocí.

V podobné situaci byl i slovenský reprezentant **IM Marián Jurčík**: ten sice v posledních kolech neprohrál, i přesto se normy nedočkal: v 10. i 11. kole potřeboval vyhrát, ovšem silní soupeři byli proti a obě partie pouze remizoval. Naopak **FM Tamas Petenyi** dokonce i přes prohru v devátém kole s jistotou splnil normu mezinárodního mistra. Zbývající dva slovenští reprezentanti **GM Peter Michalík** a **IM Milan Pacher** střídali lepší okamžiky s horšími a zřejmě ani jeden nemůže být se svým vystoupením na letošním ME mužů spokojen.

Konečné výsledky ME mužů naleznete na www.chess-results.com, partie a další informace o šampionátu na oficiálních stránkách šampionátu www.eicc2012.eu.

IM David Kaňovský

Konečné pořadí

Poř.	Jméno	Nár.	Rtg.	Body
1.	Dmitrij Jakovenko	RUS	2729	8,5
2.	Laurent Fressinet	FRA	2693	8
3.	Vladimir Malakov	RUS	2705	8
4.	Dmitrij Andreikin	RUS	2689	8
5.	Ernesto Inarkjev	RUS	2695	8
6.	Maxim Matlakov	RUS	2632	8
7.	Viktor Bologan	MDA	2687	8
8.	Francisco Vallejo Pons	ESP	2693	8
9.	Jurij Kryvoručko	UKR	2666	8
10.	Sergej Azarov	BLR	2667	8

Výsledky našich hráčů

Jméno	Rtg.	Body	Poř.
Viktor Láznička	2702	6	98
David Navara	2700	7	61
Zbyněk Hráček	2627	6,5	75
Jiří Štoček	2606	5,5	157
Pavel Šimáček	2447	5	200

DOPRAVNÍ STAVBY BRNO, s.r.o.
Trnkova 150, P.O.BOX 69, 628 00 Brno-Líšeň

J A N S T A
K O S T K A
— & —
S P O L .



Advokátní kancelář Jansta, Kostka & spol.
svým klientům garantuje nejvyšší odbornou a profesionální úroveň
poskytovaných právních služeb.

Advokátní kancelář Jansta, Kostka & spol. patří mezi přední renomované advokátní kanceláře působící na českém advokátním trhu, která poskytuje svým klientům právní služby ve všech oblastech českého práva a práva Evropské unie, přičemž se zejména specializuje na oblast práva obchodních společností, práva veřejnoprávního sektoru a veřejných zakázek, práva nemovitostí, smluvní agendy, arbitráže, soudních sporů a vymáhání pohledávek.

Advokátní kancelář Jansta, Kostka & spol., Těšnov 1059/1, 110 00 Praha 1, Česká republika
tel.: (+420) 221 875 402 - 9 • fax: (+420) 221 875 401 • kancelar@jansta-kostka.cz • www.jansta-kostka.cz

NEZNÁMÁ PARTIE OBJEVENA

pokračování ze strany 1

V literatuře i po různých webech koluje jediná partie **Alberta Einsteina** (1879-1955), který ji prý hrál s otcem atomové pumpy fyzikem Jacobem Robertem Oppenheimerem (1904-1967). Dr. Jiří Veselý v knize *Negližé za šachovnicí* (Praha 1999, s. 59) nabízí hypotézu, že soupeřem Einsteina byl spíše Max Oppenheimer (1885-1954), rakouský malíř, který měl prokazatelně blízko k šachu a - podobně jako Einstein - k Laskerovi. Oppenheimer je totiž autorem řady Laskerových portrétů včetně slavného obrazu Emanuela Laskera nad šachovnicí z roku 1924. Právě přes Laskera se mohl Einstein s Oppenheimerem poznat. Já dodávám, že v Hannakově monografii o Laskerovi „Biographie eines Schachweltmeisters“ z roku 1952 je Laskerův portrét od Maxe Oppenheimera z roku 1940 a předmluvu ke knize napsal - Albert Einstein!

Bill Wall ve své zajímavé rešerši „Einstein and Chess“ píše: „Zde je partie, připisovaná Albertu Einsteinovi. Poprvé byla uveřejněna v (knize) ‚Freude am Schach‘ Gerharda Henschela v roce 1959. Jiní autoři (Dennis Holding a Andy Soltis) tvrdí, že je to partie Einsteinova syna Hanse Alberta (1904-1969) a byla hrána v Berkeley v roce 1945. Ale Hans Albert prý neuměl hrát šachy. Také není důkaz, že by Oppenheimer byl v roce 1945 v Berkeley. Byl tehdy v Los Alamos, New Mexico nebo v Princetonu, New Jersey. V Berkeley působil v letech 1929-1933. Andy Soltis psal v červencovém čísle časopisu Chess Life 1979 na str. 372 v článku nazvaném „Science and Play“, že tato partie byla sehrána koncem 40. let, když Hans Albert Einstein i Robert Oppenheimer působili oba na University of California v Berkeley.“

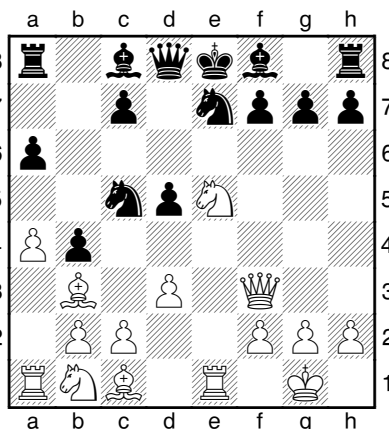


Laskerův portrét od Maxe Oppenheimera

ALBERT EINSTEIN - ROBERT OPPENHEIMER

Španělská hra, (C78)
Princeton USA, 1933

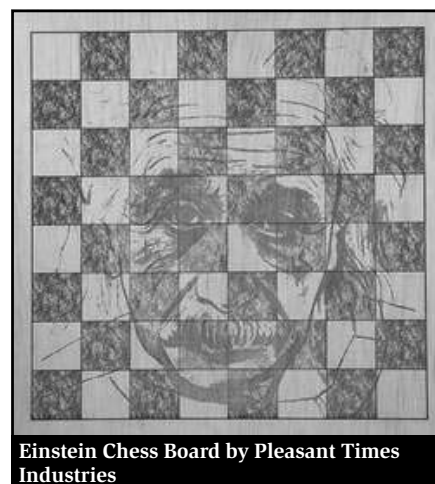
1.e4 e5 2.Jf3 Jc6 3.Sb5 a6 4.Sa4 b5
5.Sb3 Jf6 6.0-0 Jxe4 7.Ve1 d5 8.a4
b4 9.d3 Jc5 10.Jxe5 Je7 11.Df3



11...f6 (Prohrávající chyba. Správné bylo 11...Se6) 12.Dh5+ g6
13.Jxg6 hxg6 14.Dxh8 Jxb3
15.cxb3 Dd6 16.Sh6 Kd7 17.Sxf8
Sb7 18.Dg7 Ve8 19.Jd2 c5 20.Vad1
a5 21.Jc4 dxc4 22.dxc4 Dxd1
23.Vxd1+ Kc8 24.Sxe7
1-0

ČTK přinesla v létě roku 2011 informaci o zajímavém experimentu na střední škole v **Monkseatonu** v severovýchodní Anglii. Její

žáci dosáhli nejlepších studijních výsledků za 30 let historie školy, což prý bylo důsledkem toho, že se mohli dospat. Minulý školní rok totiž začínala výuka o hodinu později než na jiných anglických školách. Ředitel Paul Kelley tvrdí, že se řídí vědeckými studiemi, podle nichž mají teenageři v důsledku hormonálních změn jiný spánkový rytmus než mladší děti a než dospělí a „probouzejí“ se až v devět hodin ráno. Rozhodl se proto od loňského září posunout začátek vyučování ve škole, do níž chodí žáci ve věku českého druhého stupně, z devíti na deset hodin ráno. Následovalo dramatické zlepšení - v průměru o 19 procent - výsledků závěrečných zkoušek ve všech předmětech. „Samozřejmě nemůžeme prokázat, že to je důsledek posunutí vyučovací doby, ale nevím o škole, která by zaznamenala tak velké zlepšení ve všech základních předmětech,“ řekl Kelley listu The Times. - A jak to souvisí s **Albertem Einsteinem**? Velmi úzce. Také Albert Einstein byl přesvědčen, že nutným předpokladem k úspěšné vědecké práci je - dobré vyspání. Sám prý spával denně deset hodin. V jedné šachové rubrice Národních listů z roku 1915 jsme narazili



Einstein Chess Board by Pleasant Times Industries

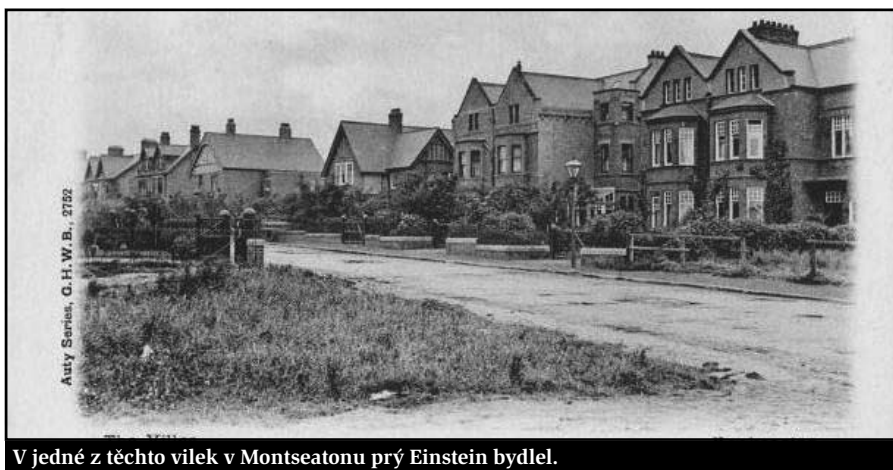
Cís. 711. **Šachy.** 1913, 12, 15
 Všechny dopisy šachové rubriky se týkající buďtež
 adresovány: Redakce „Nár. Listů“, Praha-II.,
 Mariánská alce, s poznámkou: „Šachy“.

Italská hra.
 Hrána r. 1918 v Monkseatonu.

Bílý: Einstein	Černý Sell
1. e2-e4 e7-c5	11. Kf1-f1 Sc3xa1
2. Jg1-f3 Jb8-c6	12. Sd3xh7 Kg8-h8 ¹⁾
3. Síl-e4 SÍ8-c5	13. Jf3-g5 g7-g6
4. c2-c3 Jg8-f6	14. h2-h4 Kh8-g7
5. d2-d4 e5xd4	15. h4-h5 Vf8-h8
6. c3xd4 Sc5-b4+	16. h5xg6 f7xg6
7. Jh1-c3 0-0	17. Dd1-f3 Dd8-f8
8. e4-e5 Jf6-e4	bílý ohlásil mat v šesti
9. Sc4-d3 ¹⁾ Je4xc3	tazích.
10. b2xc3 Sb4xc3+	

¹⁾ Více brilantní než korekční.
²⁾ Zde měl černý hrát 12... Kxh7, a měl po
 18) Jg5+ Dxg5! 14) Sxg6 Sxd4 se třemi figurkami
 za dámu a převahou pěšců na dámském křídle lepší hru.
 De Telegraf.

Výstřížek z Národních listů 1915



V jedné z těchto vilek v Montseatonu prý Einstein bydlel.

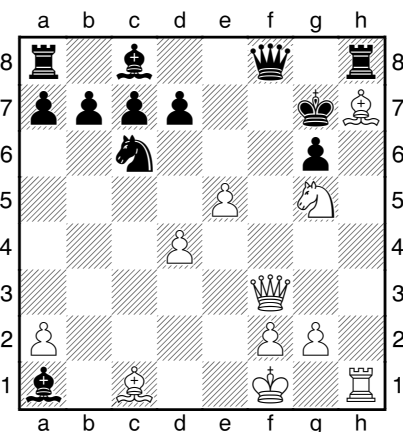
na **světovou senzaci**: partii, kterou sehrál Einstein s jistým Sellem v roce 1913 právě v Monkseatonu! Jak se v tomto malém městyse v severozápadní Anglii Einstein v roce 1913 ocitl? Z jeho podrobných životopisů je známo, že v letech 1911-12 žil se svojí srbskou manželkou Milevou v Praze, kde se tehdy uvolnilo místo na katedře teoretické fyziky pražské německé univerzity. Roku 1912 přijal Einstein místo na polytechnickém institutu v Curychu. Pro Milevu to byla vítaná změna, v Praze se jí moc nelíbilo. V Curychu pracoval Einstein především na zobecnění teorie relativity. Roku 1913 se Einstein zúčastnil kongresu přírodovědců ve Vídni. Přednesl zde referát, který nastiňoval obecnou teorii relativity, která ovšem nebyla ještě hotova. Prezentoval ji zde jako novou teorii gravitace. Na jaře roku 1914 přesídlil definitivně do Berlína. Jeho žena a oba synové

zůstali v Curychu. Tím vyvrcholila roztržka mezi oběma manželi. A právě po kongresu ve Vídni se Einstein rozhodl strávit krátkou dovolenou sám bez rodiny v nenápadném Monkseatonu. A zde v jednom z tamních pověstných pubů byla sehrána partie, která ukazuje Alberta Einsteina jako hráče povytce brilantního:

ALBERT EINSTEIN - SELL

Italská hra (C54)
 Monkseaton, 1913

1.e4 e5 2.Jf3 Jc6 3.Sc4 Sc5 4.c3 Jf6 5.d4 exd4 6.cxd4 Sb4+ 7.Jc3 0-0 8.e5 Je4 9.Sd3 (Více brilantní než korektní) **9...Jxc3 10.bxc3 Sxc3+ 11.Kf1 Sxa1 12.Sxh7+ Kh8** (Zde měl černý hrát 12...Kxh7 a měl po 13.Jg5+ Dxg5! 14.Sxg5 Sxd4 se třemi figurkami za dámu a převahou pěšců na dámském křídle lepší hru) **13.Jg5 g6 14.h4 Kg7 15.h5 Vh8 16.hxg6 fxxg6 17.Df3 Df8**



(Bílý ohlásil mat v šesti tazích. „De Telegraf“ - in: Národní listy 19.12.1915, číslo 350, rubrika č. 711)
1-0

Albert Einstein jednou řekl: „Šachy jsou nejrychlejší hra na světě, protože při ní musíte v každé sekundě uspořádat tisíce myšlenek.“

Jan Kalendovský

CHCETE PSÁT O ŠACHU?

ŠACHOVÝ TÝDENÍK ROZŠÍRUJE REDAKCI A HLEDÁ NOVÉ SPOLUPRACOVNÍKY

MÁTE RÁDI ŠACHY A ŠACHOVÉ POSTŘEDÍ
 A CHCETE SI VYZKOUŠET NOVINÁŘSKOU PROFESI?
 OZVĚTE SE MAILEM **PAVEL.MATOCHA@GMAIL.COM**

NABÍZÍME PRAVIDELNOU I PŘÍLEŽITOSTNOU
 A FINANČNĚ HONOROVANOU SPOLUPRÁCI.



POCHÁZÍ ŠACHY Z VESMÍRU?

Kirsan Iljumžinov – bývalý prezident Kalmycké republiky, prezident FIDE, podnikatel, multimilionář a pravděpodobně jedna z nejkontroverznějších postav v historii šachu – se v těchto dnech dožívá významného životního jubilea 50 let. V následujícím medailonku se vám pokusím jeho nadmíru specifickou osobnost trochu více přiblížit.



Kirsan Nikolajevič Iljumžinov se narodil 5. dubna 1962 v Elistě, dnes hlavním městě Kalmycké republiky. Pokud vám toto místo něco připomíná, není divu: právě v tomto městě již proběhla celá řada významných šachových událostí včetně šachové olympiády v roce 1998. Již od mládí se Iljumžinov aktivně věnoval šachové hře, ke které ho ve čtyřech letech přivedl jeho dědeček. Roku 1976 (tedy ve 14 letech!) dokonce vyhrál národní šampionát. Zajímavé navíc je, že prakticky ve stejné době se stal rovněž boxerským šampionem. Po studiu Mezinárodních vztahů na Moskevském státním institutu v letech 1983-89 (kde se stal odborníkem především na Japonsko) se několik let věnoval profesi manažera. Již v roce 1993 však definitivně přesídlil na politickou kariéru. Už jako manažer se dokázal díky svým politickým a vyjednávacím schopnostem stát milionářem (v roce 1993 vlastnil přes 50 různých společností!). V současnosti zcela otevřeně přiznává, že je velmi bohatý. Dne 12. dubna 1993 byl zvolen prvním prezidentem Kalmycké republiky, v jejímž čele stál až do 24. října 2010. Jako prezident investoval z vlastních zdrojů nemalé finance nejen do šachů, ale celkově do kultury Kalmycké republiky: nechal zde postavit 30 buddhistických chrámů (sám je právě buddhistického vyznání) a Kalmycká republika je jediným evropským územím, kde

je oficiálním náboženstvím buddhismus), 22 ortodoxních kostelů, židovskou synagogu a muslimskou mešitu. Důležité je uvést také fakt, že na tamních základních školách zavedl šachy jako povinný předmět. Na druhou stranu si v této době získal i spoustu nepřátel, kteří dodnes tvrdí, že v „jeho“ republice panuje opravdové chánství a že je to jedno z nejhudobnějších ruských území. V listopadu 1995 se stal prezidentem Mezinárodní šachové federace FIDE a tuto funkci zastává dodnes. Naposledy, konkrétně v roce 2010, obhájil svůj post v souboji s exmistrem světa Anatolijem Karpovem poměrem hlasů 95 ku 55. Nicméně nejen při tomto hlasování, ale už i v minulosti, se objevily kritické hlasy spekulující o manipulacích, podvádění a dokonce i korupci. Například CJ de Mooi, prezident Anglické šachové federace, se k volbě prezidenta FIDE vyjádřil slovy: „Toto byla hlasovací fraška... Zde nemohlo být řeči ani o předstírání spravedlnosti či svobody slova.“

Iljumžinov je kromě jiného znám některými svými výstřednostmi. Již v roce 1998 ukončil výstavbu Šachového města, což je hotelový areál na okraji Elisty. To však ještě nic není: jedním z jeho velkolepých plánů je přemístění sídla FIDE ze švýcarské Lausanne do Mezinárodního

šachového městečka, ve kterém mají stát černobílé budovy ve tvaru šachových figurek, hotely, šachové herny apod. Iljumžinov je přesvědčen, že toto město bude ročně hostit několik desítek milionů šachistů a šachistek.

Jeho nejkontroverznějším činem však je, pokud to takto lze nazvat, jeho setkání s mimozemšťany ve žlutých skafandrech, kteří ho vzali na palubu svého vesmírného korábu a podrobili důkladnému zkoumání. V rozhovoru pro první program státní ruské televize s kamennou tváří prohlásil: „Měl jsem jednání se zástupci mimozemské civilizace. Pozvali mně i na prohlídku vesmírné lodi, kterou sem přiletěli. Byli to lidé ve žlutých skafandrech.“ Na Zemi údajně přiletěli sbírat vzorky, Kirsanovi však dali jasně najevo, že ještě nejsou připraveni setkat se s lidmi ve větším počtu. Iljumžinov má navíc podle svých slov na všechno svědky. Je myslím jasné, co si o tomto „setkání“ většina lidí myslí. Obzvláště pokud se např. ještě dočtou i to, že Iljumžinov „vlastní“ ve vesmíru planetu Kirsan, která byla pojmenována právě podle něj. Navíc se prý sám často nechává hypnotizovat a nechává si radit od jasnovidců...

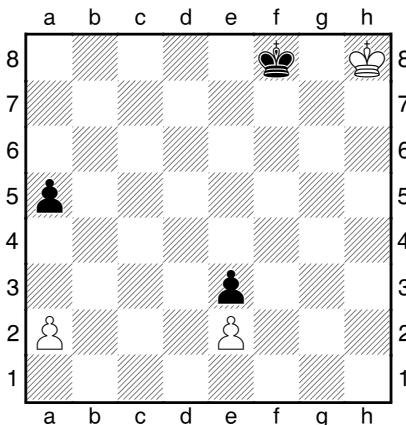
Pravdou zůstává, že Iljumžinov udělal pro šachy opravdu hodně. Na druhou stranu však v očích mnoha lidí už nejspíše navždy zůstane typickým „šachovým podivínem“. Na závěr medailonku jsem si ponechal Iljumžinovu teorii o vzniku šachu, o kterou se podělil během svého rozhovoru o setkání s mimozemskou civilizací: „Moje teorie zní, že šach pochází z vesmíru. Proč? Protože mají stejná pravidla, 64 polí, černé a bílé figury: to vše platí v Číně, v Kataru, v Mongolsku, v Africe... Myslím, že šachy tím pádem pochází z vesmíru.“

IM David Kaňovský

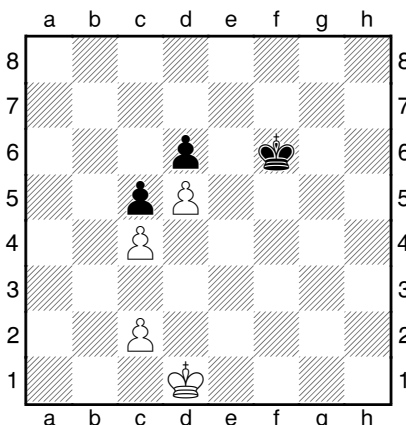
Z REDAKČNÍ POŠTY

Ohlasy na článek o Josefu Moravcovi (Šachový týdeník 13/2012, s. 12–14)

„Milý šachový příteli, výběr studií J. Moravce se příliš nedařil. Studie z Práce 1955



má ve druhé variantě dva duály 1...a4 2.Kh6 Ke7 3.Kf5 Kd6 4.Kf4 a studie ze Svobodného slova 1955



má vedlejší řešení 1.Kc1 Ke7 2.Kd2! Kd7 3.Ke3 Ke7 4.Ke4 Kf6 5.Kf4 Kg6 6.Kg4 Kf6 7.Kh5 Kf5 8.Kh6 Kf6 9.c3 Kf5 10.Kg7 Ke4 11.Kf6 Kd3 12.Ke6 Kxc3 13.Kxd6 Kxc4 14.Kc6 Kb4 15.d6 c4 16.d7 c3 17.d8D c2 18.Dd2+-, anebo 2...Kf6 3.Kc3 Ke5 4.Kb2! Ke4 5.Ka3 Kd4 6.Kb3 Ke3 7.Ka4 Kd2 8.Kb5 +-. Obě závady zaregistroval už E. Vlasák v knize „Moravec pod lupou – studie“, Brno 2000, str. 18 a 27. S pozdravem Jaroslav Pospíšil“

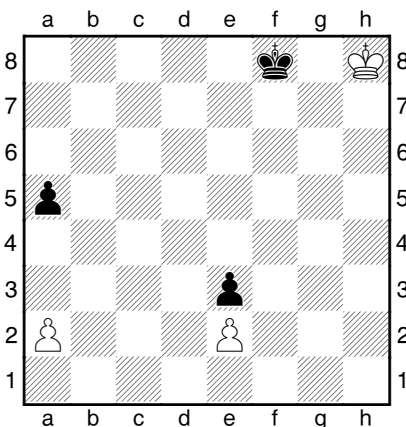
Reakce autora článku

„Překvapil a velmi mne potěšil ohlas článku o Josefu Moravcovi! Známý český skladatel studií Jaroslav Pospíšil upozorňuje na duály ve studii

uveřejněné v Práci 1955 a vedlejší řešení ve studii uveřejněné ve Svobodném slově 1955. Jeden z našich nejlepších skladatelů studií Jaroslav Polášek zase připomíná vedlejší řešení v poslední studii v článku. Byla uveřejněna v Českém slově v roce 1937, jak správně připomíná i Jan Kalendovský. Jan Kalendovský uvádí také některé dobré výsledky Josefa Moravce v turnajích. Ivanovi Skobovi se líbily vybrané úlohy.

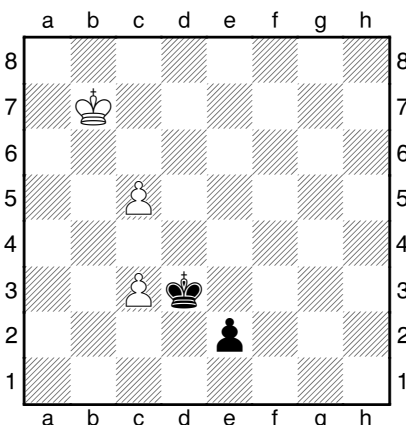
Dále uvádím připomínky k řešení uveřejněných studií (kromě připomínek uvedených výše – pozn. redakce).

Studie z Práce 1955



má v zadání výhru. Ve třetí variantě řešení 1.Kh7 a4 2.Kg6 Ke7, ve které míří černý král co nejrychleji na a3, může si jít bílý král pro pěšce e3 po bílých polích Kg6-f5-e4 i černých polích Kh6-g5-f4 a může je i vystřídat i reagovat na případné přiblížení černého krále. Je to závada, ale na hlavních variantách řešení 1...Kf7 a 1...Ke7 se nic nemění.

Studie z Českého slova 1937 byla původně uveřejněna v postavení



se zadáním remízy. První tah řešení byl 1.c6 e1D a vzniklo postavení diagramu našeho článku. Vedlejší řešení je 1.c7 De4+ 2.Kb8 De5 3.c4 Kd4 4.Kb7 De7 5.Kc6! a můžete se snadno přesvědčit o tom, že černému se nepodaří zabránit proměně pěšce nebo opakování tahů. Jaroslav Polášek uvádí, že v původním řešení po 1.c7 De4+ 2.Kb8 De5 3.c4 Kd4 4.Kb7 De7 5.Kb8 Kc5 vede k remíze také 6.c8V+ Kb6 7.c5+.

V článku jsem si postěžoval na nesnadné ověřování správnosti reprodukování postavení problémů a jejich řešení při pozdějším uveřejňování. Ohlasy na můj článek to jen potvrdily, potíže jsou například při shánění podkladů pro kontrolu prací, uveřejněných například v Albech FIDE nebo Encyklopedii šahovských završnic.“

Josef Maršálek

KNIHA VYDANÁ
PRAŽSKOU ŠACHOVOU SPOLEČNOSTÍ

BOBBY FISCHER
proti českým velmistřům

zájemci si ji mohou objednat na adrese:

PAVEL.MATOCHA@GMAIL.COM

cena knihy 333 Kč plus poštovné

BOBBY FISCHER
proti českým velmistřům

Miroslav Filip
Vlastimil Hort
Lubomír Kaválek
David Navara
Luděk Pachman

KALENDÁRIUM

7. 4. 2012

Praha. **Pražská liga mladších žáků.** Pro žáky základních škol. Švýcarský systém na 7 kol, tempo 15 minut na partii. Souprava a hodiny na každého lichého hráče.

*Růžena Příbylová
orbis64@login.cz*

10. 4. - 5. 6. 2012

Praha. **Rejčířův memoriál.** FIDE turnaj, pro hráče s ratingem +2150. Turnaj o 24 hráčích, švýcarský systém na 9 kol, tempo hodna a půl + 30 s/tah na partii. Hrací den úterý od 17.30. Cenový fond 28 750 Kč.

*Jaroslav Illetško
Tel.: 723 888 486
illetskojar@seznam.cz*

11. - 20. 4. 2012

Ostrava. **Turnaj šachových veteránů.** Pro hráče narozené 1952 a starší, hráčky narozené 1962 a starší. Švýcarský systém na 9 kol, tempo hodina a půl na 30 tahů + hodina do konce. Zápočet na LOK ČR.

*Igor Mačejovský
Tel.: 739 729 206
igor.macejovsky@seznam.cz*

14. 4. 2012

Praha. Bleskový přebor LOKO Praha. Švýcarský systém na 11 kol, tempo 10 minut na partii.

*Mírek Kamlach
Tel.: 241 443 603
lokopraha@centrum.cz*

14. - 15. 4. 2012

Hraje se 14. a 15. kolo nejvyšší německé soutěže.

15. 4. 2011

Karlovy Vary. **15. ročník Memoriálu Viktora Tietze.** Krajský přebor Karlovarského kraje v rapid šachu jednotlivců. Švýcarský systém na 9 kol, tempo 20 minut na partii. Cenový fond 6000 korun.

*Daniel Nový
novy@tietz.cz
memorial.tietz.cz*

18. 4. 2012

Brno. Turnaj čtyřčlenných družstev v bleskovém šachu. Švýcarský systém na 7 kol, tempo 5 minut na partii.

*Břetislav Eichler
eichler@schody-dna.cz*

20. - 22. 4. 2012

Na programu je závěrečné trojkolo nejvyšší domácí soutěže.

26. 4. - 1. 5. 2012

Karlovy Vary. **Open Karlovy Vary.** FIDE open, švýcarský systém na 8 kol, tempo 90 minut na partii + 30 s/tah.

*Věra Lorencová
Tel.: 608 051 221
vera.lorencova@volny.cz*

28. 4. 2012

Brno. **Šachový poolmaraton 2012.** Bleskové šachy, tempo 5 minut. Hra od 9 do 21 hodin.

*Břetislav Eichler
eichler@schody-dna.cz*

28. 4. 2012

Choteč. **O pardubickou kotvu.** Rapid šach, švýcarský systém na 9 kol, tempo 15 minut na partii. Zajištěn autobusový svoz z Pardubic.

*Vladimír Dudek
Tel.: 602 421 067*

28. - 29. 4. 2012

Znojmo. **Znojemská královna.** MČR žen v rapid šachu. Švýcarský systém na 9 kol, tempo 15 minut na partii + 10 s/tah. Součástí bleskový turnaj na 7 kol. **Znojemská královnička.** Pro dívky do 14 let. Švýcarský systém na 7 kol, tempo 20 minut na partii.

*adamkovi@bilysklep.cz
www.znojemsakralovna.cz*

28. 4. - 6. 5. 2012

Ostrava. **Ostravský koník.** FIDE open pro hráče nad 1900, FIDE open pro hráče do 2000, turnaj veteránů. Švýcarský systém na 9 kol, tempo 90 minut na 40 tahů a 30 minut do konce + 30 s/tah.

*Marek Jelínek
marek@ostravskykonik.cz
www.ostravskykonik.cz*

5. 5. 2012

Třinec. **Memoriál Soni Pertlové.** Turnaj k uctění památky loni zesnulé reprezentantky. Švýcarský systém na 9 kol, tempo 15 minut na partii.

*Olga Sikorová
olsick@centrum.cz*

5. 5. 2012

Praha. **Pražská liga mladších žáků.** Pro žáky základních škol. Švýcarský systém na 7 kol, tempo 15 minut na partii. Souprava a hodiny na každého lichého hráče.

*Růžena Příbylová
orbis64@login.cz*

Šachový týdeník

vydavatel: občanské sdružení Pražská šachová společnost, Sudoměřská 8, Praha 3 • prazska.sachova@gmail.com
šéfredaktor: Pavel Matocha (tel: 603 861 533, pavel.matocha@gmail.com)
editor: Lenka Knollová (floret@centrum.cz) • jazykový korektor: Jan Mácha
sazba a grafická úprava: Jan Reich (honza.reich@gmail.com)